

Beleidsplan

IJsselsteinFonds



Stichting IJsselsteinFonds



Inhoudsopgave

Hoofdstuk	Titel	Bladzijde
I	Inleiding	3
II	Beleggingsstatuut	4
III	Vermogens- en donatiebeleid	9
IV	Criteria donaties	25
V	Aanvraagprocedure en -beleid	27
VI	Bijlagen	32
	1. Huishoudelijk reglement	34
	2. Reglement RvA	39
	3. Adviesformulier RvA	42



I Inleiding

Met dit beleidsplan geeft de Stichting IJsselsteinFonds (“het IJF”) inzicht in de manier waarop zij haar werk uitvoert om haar doelstelling te bereiken. Met dit beleidsplan geeft het IJF inzicht in:

- a. het werk dat het IJF doet;
- b. het beheer van het vermogen van het IJF, en
- c. de besteding van het vermogen van het IJF.



II Beleggingsstatuut

1. Inleiding

Dit beleggingsstatuut is bedoeld om een helder en eenduidig kader te scheppen (waaronder taken en verantwoordelijkheden) voor het beheer van het vermogen van het IJF. In dit beleggingsstatuut zullen de doelstellingen voor het beleggen van dit vermogen worden geformuleerd en de randvoorwaarden waaronder deze doelstellingen gerealiseerd kunnen worden.

Het is bedoeld als waarborg voor de belanghebbenden en om de risico's bij het beleggen van het vermogen van het IJF te beperken.

2. Beleggingsdoelstelling

Het beleggingsbeleid is primair gericht op beleggingen voor de langere termijn. Het beleggingsdoel is gericht op een stabiele waardegroei van het vermogen. Doel is niet alleen om de nominale waarde van het vermogen in stand te houden, maar ook de reële waarde. Daarnaast dient het Vermogen voldoende opbrengsten (minimaal EUR 75.000) te genereren voor de jaarlijkse donaties die het IJF wenst te verstrekken.

De beleggingsdoelstelling moet gezien worden tegen de achtergrond van hetgeen in de statuten is vastgelegd:

De stichting zal een kapitaal instandhouden ten einde met de opbrengsten daarvan uitkeringen te doen aan personen en instellingen die daarvoor in aanmerking komen. Het in stand te houden kapitaal dient minimaal gelijk te zijn aan het totale nominale bedrag dat de stichting ontvangt van de Stichting CAI-IJsselstein. De stichting zal het kapitaal kunnen beleggen onder voorwaarde dat deze belegging met beperkt risico is. Jaarlijks dient een zodanig bedrag aan het kapitaal toe te worden gevoegd dat de waarde van het kapitaal constant blijft.

3. Definities

- **Vermogen:** de aan het IJF ter vrije beschikking staande financiële middelen van het IJF, zijnde het eigen vermogen verminderd met de vorderingen en de vaste materiele activa.
- **Liquiditeiten:** saldi op rekening-courant, spaarrekeningen en deposito's met een looptijd tot maximaal 2 jaar.
- **Beleggingen:** het Vermogen geïnvesteerd in vaste en/of vlottende financiële activa en/of Liquiditeiten.
- **Beleggingsbeleid:** het geheel van kwalitatieve en kwantitatieve onderbouwing van beleggingsdoelstelling en beleggingsstrategie ten behoeve van de Beleggingen van



het IJF.

4. Vaststelling Beleggingsbeleid

Het Beleggingsbeleid wordt door het Bestuur vastgesteld en kan op ieder gewenst moment door het Bestuur worden aangepast, doch zal te allen tijde moeten passen binnen de statuten van het IJF.

5. Beleggingsbeleid

Achtergrond:

Ten tijde van de oprichting van het IJF was de financiële wereld nogal in beweging. Gegeven de marktomstandigheden en om de risico's zoveel mogelijk te spreiden is destijds besloten:

- ongeveer de helft van het Vermogen in eigen beheer te investeren in Liquiditeiten;
- het resterende Vermogen over te dragen aan een professionele vermogensbeheerder, waarbij dit werd belegd in een portefeuille met een defensief profiel.

Het beleggingsprofiel van het totale Vermogen van het IJF was daardoor defensief. Eind 2014 heeft het Bestuur samen met de vermogensbeheerder dit beleggingsprofiel geëvalueerd. De vermogensbeheerder heeft daarbij het Bestuur voorgehouden dat het beleggingsdoel alleen kan worden gerealiseerd indien het bestaande beleggingsprofiel wordt aangepast van zeer defensief naar gematigd defensief (een beleggingsprofiel tussen defensief en neutraal in). Op basis van deze aanbeveling heeft het Bestuur ervoor gekozen het Vermogen voor ca. 75% bij de vermogensbeheerder onder te brengen op basis van het onderstaande beleggingsprofiel, en het alsdan resterende Vermogen in eigen beheer aan te houden in Liquiditeiten.

Het Bestuur kan te allen tijde besluiten om een groter of kleiner deel van het Vermogen door een professionele vermogensbeheerder te laten beleggen en een kleiner of groter deel van het Vermogen in eigen beheer aan te houden in Liquiditeiten.

Beleggingen:

- Het Bestuur heeft gekozen voor uitbesteding van het beheer van het niet door het IJF beheerde Vermogen aan Triodos Bank Private Banking (Triodos).
- In een Overeenkomst tot Vermogensbeheer is het mandaat met Triodos Bank vastgelegd conform onderhavig beleggingsstatuut.
- Het Beleggingsbeleid is gericht op een beleggingshorizon van minimaal 5 jaar.
- De belegging van het Vermogen zal op solide en defensieve wijze geschieden, waarbij de verdeling van het te beleggen Vermogen tussen de verschillende categorieën als volgt wordt samengesteld:



Asset Allocatie (gematigd defensief profiel) ¹	Weging		
	<i>neutraal</i>	<i>min.</i>	<i>max.</i>
Aandelen	33%	29%	37%
Vastrentende waarden	33%	29%	37%
Liquiditeiten	32%	28%	36%
Alternatieve beleggingen	2%	0%	2%
Totaal	100%		

- Hiervan is de allocatie van het bij Triodos belegde deel van het Vermogen als volgt:

Asset Allocatie	Weging		
	<i>neutraal</i>	<i>min.</i>	<i>max.</i>
Aandelen	46%	41%	51%
Vastrentende waarden	46%	41%	51%
Liquiditeiten	3%	0%	3%
Alternatieve beleggingen	5%	0%	20%
Totaal	100%		

¹ Deze assetverdeling is een mix van de gehanteerde defensieve en neutrale profielen van Triodos Bank en heeft betrekking op ca. 67% van het Vermogen. Door de resterende 33% als liquiditeiten (grotendeels op vermogensspaarrekeningen in eigen beheer) aan te houden, is het totale Vermogen belegd conform een gematigd defensief profiel.



- Voorts worden de volgende randvoorwaarden gehanteerd:

Duurzame criteria:

De portefeuille wordt volledig duurzaam ingericht. Voor de praktische uitvoering van het duurzame beleggingsbeleid wordt aangesloten bij de duurzaamheidscriteria en -research zoals deze door Triodos wordt toegepast.

Financiële criteria:

- Voor de beleggingstechnische inrichting (macro-economische en financiële analyse) van de portefeuille wordt aangesloten bij het beleid van de vermogensbeheerder.
- De vastrentende waarden worden hoofdzakelijk in euro's belegd, om het valutarisico op het defensieve deel van de portefeuille uit te sluiten.
- De vastrentende portefeuille bestaat voor minimaal 50% uit AAA obligaties. Voor individuele bedrijfsobligaties is de rating minimaal A (rating: S&P).
- Het aandelendeel wordt wereldwijd belegd.
- Van beleggingen in beleggingsfondsen wordt alleen gebruik gemaakt als deze een specifiek voordeel bieden boven directe beleggingen in beursgenoteerde aandelen en vastrentende waarden. Deze voordelen kunnen bestaan uit:
 - het realiseren van voldoende spreiding waardoor de specifieke risico's tot aanvaardbare niveaus kunnen worden teruggebracht (bijvoorbeeld een beperkt belang in bedrijven met een kleine marktkapitalisatie, de zogenaamde 'small caps').
 - het toegankelijk maken van beleggingen die anders niet kunnen worden opgenomen in de portefeuille (bijvoorbeeld duurzaam vastgoed en maatschappelijke beleggingen).

Liquiditeiten in eigen beheer:

- De Liquiditeiten in eigen beheer bestaan uit termijndeposito's met een korte looptijd en vermogensspaarrekeningen welke gelijkelijk worden ondergebracht bij meerdere Nederlandse banken met een rating van minimaal A.

6. Rapportage en communicatie

Op kwartaalbasis geeft de vermogensbeheerder inzicht in de samenstelling van de effectenportefeuille per ultimo van het kalenderkwartaal. In deze performancerapportage worden tevens de mutaties van de afgelopen periode opgenomen. Hieruit dient onder meer te blijken dat het vermogensbeheer conform het beleggingsstatuut geschiedt.

Op verzoek van het IJF, doch tenminste eenmaal per kalenderjaar, zal de vermogensbeheerder het gevoerde beleid mondeling (of schriftelijk) toelichten. Tijdens deze besprekingen worden eveneens de te verwachten toevoegingen of onttrekkingen aan het vermogen met de vermogensbeheerder gecommuniceerd.



III VERMOGENS- EN DONATIEBELEID

I. Uitgangspunten

Doel

Het doel van het IJF is het stimuleren en financieel ondersteunen van initiatieven en activiteiten, met als oogmerk het structureel versterken van de maatschappelijke samenhang in brede zin en de omgevingskwaliteit van de IJsselsteinse gemeenschap en het verrichten van alle verdere handelingen, die met het vorenstaande in de ruimste zin verband houden of daartoe bevorderlijk kunnen zijn.

Donaties

Het IJF bereikt haar doel door uitkeringen te doen aan personen en instellingen die daarvoor in aanmerking komen.

Opbrengsten

De donaties worden gedaan uit de vruchten c.q. opbrengsten van het eigen vermogen van het IJF. Teneinde het IJF in staat te stellen haar doelstelling optimaal en duurzaam te kunnen nastreven, dienen deze opbrengsten een duurzaam karakter te hebben.

Eigen vermogen

Aangezien de opbrengsten van het IJF voortvloeien uit het eigen vermogen van het IJF, vloeit uit het duurzame karakter van deze opbrengsten voort dat ook het eigen vermogen een duurzaam karakter heeft.

Het duurzame karakter van het eigen vermogen wordt als volgt verzekerd:

- het eigen vermogen mag nooit minder bedragen dan het totale nominale van de Stichting CAI IJsselstein ontvangen kapitaal, welk kapitaal vanaf 2006 jaarlijks dient te worden verhoogd met de inflatie.
- indien een deel van het vermogen van het IJF wordt belegd, dient dit risicomijdend te geschieden,
- daarbij wordt gestreefd naar een rendement dat minimaal gelijk is aan de inflatie, vermeerderd met het percentage van het eigen vermogen dat jaarlijks voor donaties ter beschikking wordt gesteld (**het Donatiepercentage**).

II Eigen vermogen, vreemd vermogen en resultaat van het IJF

1. Het eigen vermogen van het IJF (**het Eigen Vermogen**) is als volgt opgebouwd:
 - a. het stichtingskapitaal van het IJF (**het Stichtingskapitaal**)



- b. de reserve waaraan het resultaat van het IJF per 31 december van enig boekjaar (**het Resultaat**) wordt gedoteerd en onttrokken op basis van het toevoegingen- en onttrekkingenbeleid (**de Algemene Reserve**).
 - c. de reserve waarin op basis van het toevoeging- en onttrekkingenbeleid het bedrag wordt gedoteerd dat beschikbaar is voor donaties in enig boekjaar (**de Reserve Donaties**)
2. Het Stichtingskapitaal is als volgt opgebouwd:
 - a. het oorspronkelijke stichtingskapitaal ad € 5.000.000,-, vermeerderd met alle niet geormerkte schenkingen die na 1 januari 2006 van de Stichting CAI IJsselstein zijn ontvangen en verminderd met de door het IJF betaalde nagekomen kosten van de Stichting CAI IJsselstein (**het Nominale Stichtingskapitaal**);
 - b. de reserve ten behoeve van de instandhouding van het Stichtingskapitaal (**de Reserve Waardebehoud**);
3. Het vreemd vermogen van het IJF (**het Vreemd Vermogen**) is als volgt opgebouwd:
 - a. de voorziening waaraan het geld wordt gedoteerd dat is gedoneerd maar nog niet is uitbetaald (**de Voorziening Donaties**)
 - b. langlopende (> 1jaar) schulden
 - c. kortlopende (< 1 jaar) schulden
4. Het Resultaat wordt als volgt bepaald:
 - a. de waarde van de activa van het IJF per 31 december van het betreffende boekjaar, minus:
 - b. de waarde van het Vreemd Vermogen per 31 december van het betreffende boekjaar, minus:
 - c. het Eigen Vermogen per 31 december van het vorig boekjaar.



III Het toevoegingen- en onttrekkingenbeleid van het IJF

1. Het Resultaat is bestemd voor:
 - een toevoeging aan de Reserve Waardebehoud (**de Toevoeging Reserve Waardebehoud**), en
 - een toevoeging aan de Algemene Reserve (**de Toevoeging Algemene Reserve**).

2. De Toevoeging Reserve Waardebehoud vindt plaats per 31 december van ieder boekjaar en wordt als volgt berekend:

het Stichtingskapitaal x het percentage van de inflatie over het boekjaar.

3. De Toevoeging Algemene Reserve vindt plaats per 31 december van ieder boekjaar wordt als volgt berekend:

het Resultaat -/- de Toevoeging Reserve Waardebehoud.

Indien de Toevoeging Algemene Reserve negatief is, is er sprake van een onttrekking aan de Algemene Reserve.

4. Per 1 januari van ieder boekjaar wordt een bedrag aan de Reserve Donaties gedoteerd (**Toevoeging Reserve Donaties**).
5. De Toevoeging Reserve Donaties gaat ten laste c.q. wordt onttrokken aan de Algemene Reserve.
6. De Toevoeging Reserve Donaties wordt als volgt berekend:

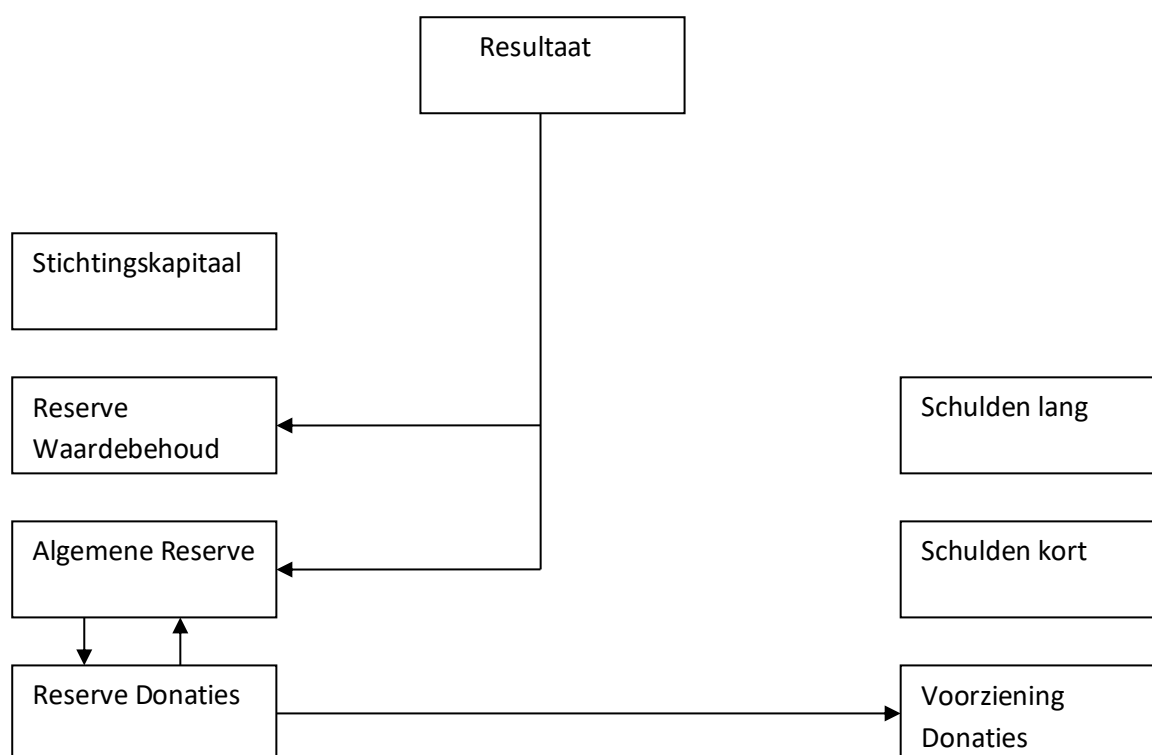
het Eigen Vermogen x het Donatiepercentage

7. Het Donatiepercentage bedraagt 2%.
8. Indien de Algemene Reserve na de Toevoeging Reserve Donaties meer bedraagt dan € 0,- zal de Toevoeging Reserve Donaties worden verhoogd met een bedrag gelijk aan 20% van het bedrag dat de Algemene Reserve na de Toevoeging Reserve Donaties meer bedraagt dan € 0,-.
9. Indien de Algemene Reserve na de Toevoeging Reserve Donaties minder bedraagt dan € 0,- zal de Toevoeging Reserve Donaties worden verlaagd met een bedrag gelijk aan 20% van het bedrag dat de Algemene Reserve na de Toevoeging Reserve Donaties minder bedraagt dan € 0,- en zal de Toevoeging Reserve Donaties nooit meer bedragen dan € 75.000,-.
10. Een in een boekjaar verleende donatie wordt gedekt door onttrekking aan de Reserve Donaties en gedoteerd aan de Voorziening Donaties (**Toevoeging Voorziening Donaties**).



11. Indien de Reserve Donaties per 31 december van enig boekjaar meer bedraagt dan € 0,-, wordt het positieve saldo van de Reserve Donaties per die datum toegevoegd aan de Algemene Reserve.
12. De Reserve Donaties bedraagt nooit minder dan € 0,-.
13. Een uitbetaalde donatie wordt gedekt door onttrekking aan de Voorziening Donaties.

IV Schema



V Voorbeelden

Voorbeeld Jaar 1:

Resultaat:	EUR 350.000,-
Nominale Stichtingskapitaal	EUR 7.000.000,-
Reserve Waardebehoud	EUR 500.000,-
Algemene Reserve	EUR 100.000,-
Reserve Donaties	EUR 0,-
Eigen Vermogen	EUR 7.600.000,-



Inflatie	2%
Rendement Eigen Vermogen	4,6%
Toevoeging Reserve Waardebehoud:	$(\text{EUR } 7.000.000,- + \text{EUR } 500.000,-) \times 2\% = \text{EUR } 150.000,-$
Toevoeging Algemene Reserve:	$\text{EUR } 350.000,- - / - \text{EUR } 150.000,- = \text{EUR } 200.000,-$
Nominale Stichtingskapitaal	EUR 7.000.000,-
Reserve Waardebehoud	EUR 650.000,-
Algemene Reserve	EUR 300.000,-
Reserve Donaties	EUR 0,-
Eigen Vermogen	EUR 7.950.000,-
Toevoeging Reserve Donaties:	$(\text{EUR } 7.950.000,- * 2\%) = \text{EUR } 159.000,-$
Nominale Stichtingskapitaal	EUR 7.000.000,-
Reserve Waardebehoud	EUR 650.000,-
Algemene Reserve	EUR 141.000,-
Reserve Donaties	EUR 159.000,-
Eigen Vermogen	EUR 7.950.000,-
Extra Toevoeging Reserve Donaties:	$\text{EUR } 141.000,- * 20\% = \text{EUR } 28.200,-$
Nominale Stichtingskapitaal	EUR 7.000.000,-
Reserve Waardebehoud	EUR 650.000,-
Algemene Reserve	EUR 112.800,-
Reserve Donaties	EUR 187.200,-
Eigen Vermogen	EUR 7.950.000,-

Voorbeeld Jaar 2:

Resultaat:	EUR 100.000,-.
Nominale Stichtingskapitaal	EUR 7.000.000,-
Reserve Waardebehoud	EUR 650.000,-
Algemene Reserve	EUR 112.800,-
Reserve Donaties	EUR 33.100,-
Eigen Vermogen	EUR 7.795.900,-
Inflatie	2%



Rendement Eigen Vermogen	1,28%
Toevoeging Reserve Waardebehoud:	$(\text{EUR } 7.000.000,- + \text{EUR } 650.000,-) \times 2\% = \text{EUR } 153.000,-$
Toevoeging Algemene Reserve:	
- vanuit Resultaat	$\text{EUR } 100.000,- - / - \text{EUR } 153.000,- = - / - \text{EUR } 53.000,-$
- vanuit Reserve Donaties	$\text{EUR } 33.100,-$
Nominale Stichtingskapitaal	$\text{EUR } 7.000.000,-$
Reserve Waardebehoud	$\text{EUR } 803.000,-$
Algemene Reserve	$\text{EUR } 92.900,-$
Reserve Donaties	$\text{EUR } 0,-$
Eigen Vermogen	$\text{EUR } 7.895.900,-$
Toevoeging Reserve Donaties:	$(\text{EUR } 7.895.900,- * 2\%) = \text{EUR } 157.918,-$
Nominale Stichtingskapitaal	$\text{EUR } 7.000.000,-$
Reserve Waardebehoud	$\text{EUR } 803.000,-$
Algemene Reserve	$\text{EUR } 65.018,- - / -$
Reserve Donaties	$\text{EUR } 157.918,-$
Eigen Vermogen	$\text{EUR } 7.895.900,-$
Verlaging Toevoeging Reserve Donaties:	$\text{EUR } 65.018,- - / - * 20\% = \text{EUR } 13.003,-$
Nominale Stichtingskapitaal	$\text{EUR } 7.000.000,-$
Reserve Waardebehoud	$\text{EUR } 803.000,-$
Algemene Reserve	$\text{EUR } 52.015,- - / -$
Reserve Donaties	$\text{EUR } 144.915,-$
Eigen Vermogen	$\text{EUR } 7.895.900,-$
Aftopping Toevoeging Reserve Donaties	$\text{EUR } 144.915,- - / - \text{EUR } 75.000,- = \text{EUR } 69.915,-$
Nominale Stichtingskapitaal	$\text{EUR } 7.000.000,-$
Reserve Waardebehoud	$\text{EUR } 803.000,-$
Algemene Reserve	$\text{EUR } 17.900,-$
Reserve Donaties	$\text{EUR } 75.000,-$
Eigen Vermogen	$\text{EUR } 7.895.900,-$
Extra Toevoeging Reserve Donaties:	$\text{EUR } 17.900,- * 20\% = \text{EUR } 3.580,-$



Nominale Stichtingskapitaal	EUR 7.000.000,-
Reserve Waardebehoud	EUR 803.000,-
Algemene Reserve	EUR 14.320,-
Reserve Donaties	EUR 78.580,-
Eigen Vermogen	EUR 7.895.900,-

Voorbeeld Jaar 3:

Resultaat: EUR 100.000,- -/-.

Nominale Stichtingskapitaal	EUR 7.000.000,-
Reserve Waardebehoud	EUR 803.000,-
Algemene Reserve	EUR 14.320,-
Reserve Donaties	EUR 8.520,-
Eigen Vermogen	EUR 7.825.840,-
Inflatie	2%
Rendement Eigen Vermogen	-/- 1,28 %

Toevoeging Reserve Waardebehoud: $(EUR 7.000.000,- + EUR 803.000,-) \times 2\% = EUR 156.060,-$

Toevoeging Algemene Reserve:

- vanuit Resultaat -/- EUR 100.000,- -/- EUR 156.060,- = -/- EUR 256.060,-

- vanuit Reserve Donaties EUR 8.520,-

Nominale Stichtingskapitaal	EUR 7.000.000,-
Reserve Waardebehoud	EUR 959.060,-
Algemene Reserve	EUR 233.220,- -/-
Reserve Donaties	EUR 0,-
Eigen Vermogen	EUR 7.725.840,-

Toevoeging Reserve Donaties: $(EUR 7.725.840,- * 2\%) = EUR 154.517,-$.

Nominale Stichtingskapitaal	EUR 7.000.000,-
Reserve Waardebehoud	EUR 959.060,-
Algemene Reserve	EUR 387.737,- -/-
Reserve Donaties	EUR 154.517,-
Eigen Vermogen	EUR 7.725.840,-

Verlaging Toevoeging Reserve Donaties: $EUR 387.737,- -/- * 20\% = -/- EUR 77.547,-$



Nominale Stichtingskapitaal	EUR 7.000.000,-
Reserve Waardebehoud	EUR 959.060,-
Algemene Reserve	EUR 310.190,- -/-
Reserve Donaties	EUR 76.970,-
Eigen Vermogen	EUR 7.725.840,-

Aftopping Toevoeging Reserve Donaties EUR 76.970,- -/- EUR 75.000,- = EUR 1.970,-

Nominale Stichtingskapitaal	EUR 7.000.000,-
Reserve Waardebehoud	EUR 959.060,-
Algemene Reserve	EUR 308.220,- -/-
Reserve Donaties	EUR 75.000,-
Eigen Vermogen	EUR 7.725.840,-

Voorbeeld Jaar 4:

Resultaat: EUR 50.000,- -/-.

Nominale Stichtingskapitaal	EUR 7.000.000,-
Reserve Waardebehoud	EUR 959.060,-
Algemene Reserve	EUR 308.220,- -/-
Reserve Donaties	EUR 0,-
Eigen Vermogen	EUR 7.650.840,-
Inflatie	2%
Rendement Eigen Vermogen	-/- 0,65%

Toevoeging Reserve Waardebehoud: (EUR 7.000.000,- + EUR 959.060,-) x 2% = EUR 159.181,-

Toevoeging Algemene Reserve:

- vanuit Resultaat -/- EUR 50.000,- -/- EUR 159.181,- = -/- EUR 209.181,-

- vanuit Reserve Donaties EUR 0,-

Nominale Stichtingskapitaal	EUR 7.000.000,-
Reserve Waardebehoud	EUR 1.118.241,-
Algemene Reserve	EUR 517.401,- -/-
Reserve Donaties	EUR 0,-
Eigen Vermogen	EUR 7.600.840,-

Toevoeging Reserve Donaties: (EUR 7.600.840,- * 2%) = EUR 152.017,-.



Nominale Stichtingskapitaal	EUR 7.000.000,-
Reserve Waardebehoud	EUR 1.118.241,-
Algemene Reserve	EUR 669.418,- -/-
Reserve Donaties	EUR 152.017,-
Eigen Vermogen	EUR 7.600.840,-

Verlaging Toevoeging Reserve Donaties: $\text{EUR } 669.418,- -/- * 20\% = -/- \text{ EUR } 133.884,-$

Nominale Stichtingskapitaal	EUR 7.000.000,-
Reserve Waardebehoud	EUR 1.118.241,-
Algemene Reserve	EUR 535.534,- -/-
Reserve Donaties	EUR 18.133,-
Eigen Vermogen	EUR 7.600.840,-

Voorbeeld Jaar 5:

Resultaat: EUR 200.000,-

Nominale Stichtingskapitaal	EUR 7.000.000,-
Reserve Waardebehoud	EUR 1.118.241,-
Algemene Reserve	EUR 535.534,- -/-
Reserve Donaties	EUR 0,-
Eigen Vermogen	EUR 7.582.707,-
Inflatie	2%
Rendement Eigen Vermogen	2,64%

Toevoeging Reserve Waardebehoud: $(\text{EUR } 7.000.000,- + \text{EUR } 1.118.241,-) \times 2\% = \text{EUR } 162.365,-$

Toevoeging Algemene Reserve:

- vanuit Resultaat EUR 200.000,- -/- EUR 162.365,- = EUR 37.635,-

- vanuit Reserve Donaties EUR 0,-

Nominale Stichtingskapitaal	EUR 7.000.000,-
Reserve Waardebehoud	EUR 1.280.606,-
Algemene Reserve	EUR 497.899,- -/-
Reserve Donaties	EUR 0,-
Eigen Vermogen	EUR 7.782.707,-

Toevoeging Reserve Donaties: $(\text{EUR } 7.782.707,- * 2\%) = \text{EUR } 155.654,-$



Nominale Stichtingskapitaal	EUR 7.000.000,-
Reserve Waardebehoud	EUR 1.280.606,-
Algemene Reserve	EUR 653.553,- -/-
Reserve Donaties	EUR 155.654,-
Eigen Vermogen	EUR 7.782.707,-

Verlaging Toevoeging Reserve Donaties: $\text{EUR } 653.553,- -/- * 20\% = -/- \text{ EUR } 130.711,-$

Nominale Stichtingskapitaal	EUR 7.000.000,-
Reserve Waardebehoud	EUR 1.280.606,-
Algemene Reserve	EUR 522.842,- -/-
Reserve Donaties	EUR 24.943,-
Eigen Vermogen	EUR 7.782.707,-

Voorbeeld Jaar 6:

Resultaat: EUR 350.000,-

Nominale Stichtingskapitaal	EUR 7.000.000,-
Reserve Waardebehoud	EUR 1.280.606,-
Algemene Reserve	EUR 522.842,- -/-
Reserve Donaties	EUR 0,-
Eigen Vermogen	EUR 7.757.764,-
Inflatie	2%
Rendement Eigen Vermogen	4,51%

Toevoeging Reserve Waardebehoud: $(\text{EUR } 7.000.000,- + \text{EUR } 1.280.606,-) \times 2\% = \text{EUR } 165.612,-$

Toevoeging Algemene Reserve:

- vanuit Resultaat EUR 350.000,- -/- EUR 165.612,- = EUR 184.388,-

- vanuit Reserve Donaties EUR 0,-

Nominale Stichtingskapitaal	EUR 7.000.000,-
Reserve Waardebehoud	EUR 1.446.218,-
Algemene Reserve	EUR 338.454,- -/-
Reserve Donaties	EUR 0,-
Eigen Vermogen	EUR 8.107.764,-

Toevoeging Reserve Donaties: $(\text{EUR } 8.107.764,- * 2\%) = \text{EUR } 162.155,-$



Nominale Stichtingskapitaal	EUR 7.000.000,-
Reserve Waardebehoud	EUR 1.446.218,-
Algemene Reserve	EUR 500.609,- -/-
Reserve Donaties	EUR 162.155,-
Eigen Vermogen	EUR 8.107.764,-

Verlaging Toevoeging Reserve Donaties: $\text{EUR } 500.609,- -/- * 20\% = -/- \text{ EUR } 100.122,-$

Nominale Stichtingskapitaal	EUR 7.000.000,-
Reserve Waardebehoud	EUR 1.446.218,-
Algemene Reserve	EUR 400.487,- -/-
Reserve Donaties	EUR 62.033,-
Eigen Vermogen	EUR 8.107.764,-

Voorbeeld Jaar 7:

Resultaat: EUR 400.000,-

Nominale Stichtingskapitaal	EUR 7.000.000,-
Reserve Waardebehoud	EUR 1.446.218,-
Algemene Reserve	EUR 400.487,- -/-
Reserve Donaties	EUR 0,-
Eigen Vermogen	EUR 8.045.731,-
Inflatie	2%
Rendement Eigen Vermogen	4,97%

Toevoeging Reserve Waardebehoud: $(\text{EUR } 7.000.000,- + \text{EUR } 1.446.218,-) \times 2\% = \text{EUR } 168.924,-$

Toevoeging Algemene Reserve:

- vanuit Resultaat EUR 400.000,- -/- EUR 168.924,- = EUR 231.076,-

- vanuit Reserve Donaties EUR 0,-

Nominale Stichtingskapitaal	EUR 7.000.000,-
Reserve Waardebehoud	EUR 1.615.142,-
Algemene Reserve	EUR 169.411,- -/-
Reserve Donaties	EUR 0,-
Eigen Vermogen	EUR 8.445.731,-

Toevoeging Reserve Donaties: $(\text{EUR } 8.445.731,- * 2\%) = \text{EUR } 168.915,-$



Nominale Stichtingskapitaal	EUR 7.000.000,-
Reserve Waardebehoud	EUR 1.615.142,-
Algemene Reserve	EUR 338.326,- -/-
Reserve Donaties	EUR 168.915,-
Eigen Vermogen	EUR 8.445.731,-

Verlaging Toevoeging Reserve Donaties: $EUR\ 338.326,- -/- * 20\% = -/- EUR\ 67.665,-$

Nominale Stichtingskapitaal	EUR 7.000.000,-
Reserve Waardebehoud	EUR 1.615.142,-
Algemene Reserve	EUR 270,661,- -/-
Reserve Donaties	EUR 101.250,-
Eigen Vermogen	EUR 8.445.731,-

Aftopping Toevoeging Reserve Donaties $EUR\ 101.250,- -/- EUR\ 75.000,- = EUR\ 26.250,-$

Nominale Stichtingskapitaal	EUR 7.000.000,-
Reserve Waardebehoud	EUR 1.615.142,-
Algemene Reserve	EUR 244.411,- -/-
Reserve Donaties	EUR 75.000,-
Eigen Vermogen	EUR 8.445.731,-

Voorbeeld Jaar 8:

Resultaat: EUR 400.000,-

Nominale Stichtingskapitaal	EUR 7.000.000,-
Reserve Waardebehoud	EUR 1.615.142,-
Algemene Reserve	EUR 244.411,- -/-
Reserve Donaties	EUR 5.000,-
Eigen Vermogen	EUR 8.375.731,-
Inflatie	2%
Rendement Eigen Vermogen	4,78%

Toevoeging Reserve Waardebehoud: $(EUR\ 7.000.000,- + EUR\ 1.615.142,-) \times 2\% = EUR\ 172.303,-$

Toevoeging Algemene Reserve:

- vanuit Resultaat EUR 400.000,- -/- EUR 172.303,- = EUR 227.697,-

- vanuit Reserve Donaties EUR 5.000,-



Nominale Stichtingskapitaal	EUR 7.000.000,-
Reserve Waardebehoud	EUR 1.787.445,-
Algemene Reserve	EUR 11.714,- -/-
Reserve Donaties	EUR 0,-
Eigen Vermogen	EUR 8.775.731,-

Toevoeging Reserve Donaties: (EUR 8.775.731,- * 2%) = EUR 175.515,-.

Nominale Stichtingskapitaal	EUR 7.000.000,-
Reserve Waardebehoud	EUR 1.787.445,-
Algemene Reserve	EUR 187.229,- -/-
Reserve Donaties	EUR 175.515,-
Eigen Vermogen	EUR 8.775.731,-

Verlaging Toevoeging Reserve Donaties: EUR 187.229,- -/- * 20% = -/- EUR 37.446,-

Nominale Stichtingskapitaal	EUR 7.000.000,-
Reserve Waardebehoud	EUR 1.787.445,-
Algemene Reserve	EUR 149.783,- -/-
Reserve Donaties	EUR 138.069,-
Eigen Vermogen	EUR 8.775.731,-

Aftopping Toevoeging Reserve Donaties EUR 138.069,- -/- EUR 75.000,- = EUR 63.069,-

Nominale Stichtingskapitaal	EUR 7.000.000,-
Reserve Waardebehoud	EUR 1.787.445,-
Algemene Reserve	EUR 86.714,- -/-
Reserve Donaties	EUR 75.000,-
Eigen Vermogen	EUR 8.775.731,-

Voorbeeld Jaar 9:

Resultaat: EUR 400.000,-

Nominale Stichtingskapitaal	EUR 7.000.000,-
Reserve Waardebehoud	EUR 1.787.445,-
Algemene Reserve	EUR 86.714,- -/-
Reserve Donaties	EUR 0,-



Eigen Vermogen	EUR 8.700,731,-
Inflatie	2%
Rendement Eigen Vermogen	4,6%
Toevoeging Reserve Waardebehoud:	$(EUR 7.000.000,- + EUR 1.787.445,-) \times 2\% = EUR 175.749,-$
Toevoeging Algemene Reserve:	
- vanuit Resultaat	EUR 400.000,- -/- EUR 175.749,- = EUR 224.251,-
- vanuit Reserve Donaties	EUR 0,-
Nominale Stichtingskapitaal	EUR 7.000.000,-
Reserve Waardebehoud	EUR 1.963.194,-
Algemene Reserve	EUR 137.537,-
Reserve Donaties	EUR 0,-
Eigen Vermogen	EUR 9.100.731,-
Toevoeging Reserve Donaties:	$(EUR 9.100.731,- * 2\%) = EUR 182.015,-$
Nominale Stichtingskapitaal	EUR 7.000.000,-
Reserve Waardebehoud	EUR 1.963.194,-
Algemene Reserve	EUR 44.478,- -/-
Reserve Donaties	EUR 182.015,-
Eigen Vermogen	EUR 9.100.731,-
Verlaging Toevoeging Reserve Donaties:	$EUR 44.478,- -/- * 20\% = -/- EUR 8.896,-$
Nominale Stichtingskapitaal	EUR 7.000.000,-
Reserve Waardebehoud	EUR 1.963.194,-
Algemene Reserve	EUR 35.582,- -/-
Reserve Donaties	EUR 173.119,-
Eigen Vermogen	EUR 9.100.731,-
Aftopping Toevoeging Reserve Donaties	$EUR 173.119,- -/- EUR 75.000,- = EUR 98.119,-$
Nominale Stichtingskapitaal	EUR 7.000.000,-
Reserve Waardebehoud	EUR 1.963.194,-
Algemene Reserve	EUR 62.537,-
Reserve Donaties	EUR 75.000,-
Eigen Vermogen	EUR 9.100.731,-
Extra Toevoeging Reserve Donaties:	$EUR 62.537,- * 20\% = EUR 12.507,-$



Nominale Stichtingskapitaal	EUR 7.000.000,-
Reserve Waardebehoud	EUR 1.963.194,-
Algemene Reserve	EUR 50.030,-
Reserve Donaties	EUR 87.507,-
Eigen Vermogen	EUR 9.100.731,-

Voorbeeld Jaar 10:

Resultaat: EUR 400.000,-

Nominale Stichtingskapitaal	EUR 7.000.000,-
Reserve Waardebehoud	EUR 1.963.194,-
Algemene Reserve	EUR 50.030,-
Reserve Donaties	EUR 7.507,-
Eigen Vermogen	EUR 9.020.731,-
Inflatie	2%
Rendement Eigen Vermogen	4,43%

Toevoeging Reserve Waardebehoud: $(EUR 7.000.000,- + EUR 1.963.194,-) \times 2\% = EUR 179.264,-$

Toevoeging Algemene Reserve:

- vanuit Resultaat EUR 400.000,- -/- EUR 179.264,- = EUR 220.736,-

- vanuit Reserve Donaties EUR 7.507,-

Nominale Stichtingskapitaal	EUR 7.000.000,-
Reserve Waardebehoud	EUR 2.142.458,-
Algemene Reserve	EUR 308.273,-
Reserve Donaties	EUR 0,-
Eigen Vermogen	EUR 9.420.731,-

Toevoeging Reserve Donaties: $(EUR 9.420.731,- * 2\%) = EUR 188.415,-$.

Nominale Stichtingskapitaal	EUR 7.000.000,-
Reserve Waardebehoud	EUR 2.142.458,-
Algemene Reserve	EUR 119.858,-
Reserve Donaties	EUR 188.415,-
Eigen Vermogen	EUR 9.420.731,-

Extra Toevoeging Reserve Donaties: EUR 119.858,- * 20% = EUR 23.972,-.



Nominale Stichtingskapitaal	EUR 7.000.000,-
Reserve Waardebehoud	EUR 2.142.458,-
Algemene Reserve	EUR 95.886,-
Reserve Donaties	EUR 212.387,-
Eigen Vermogen	EUR 9.420.731,-



IV Criteria Donaties

Doelstelling IJsselsteinFonds (IJF)

Het IJF heeft ten doel het stimuleren en financieel ondersteunen van initiatieven en activiteiten, met als oogmerk het structureel versterken van de maatschappelijke samenhang in brede zin en de omgevingskwaliteit van de IJsselsteinse gemeenschap. Het IJF zal een kapitaal in stand houden teneinde met de opbrengsten daarvan uitkeringen te doen aan personen en instellingen die daarvoor in aanmerking komen.

Uitwerking doelstelling in toewijzingscriteria

De doelstelling van het IJF is uitgewerkt in de onderstaande criteria waaraan de aanvragen voor en de besluiten tot het verlenen van financiële ondersteuning door het IJF moeten voldoen (de Criteria).

Criteria

1. Personen en instellingen

Personen en instellingen die een Donatie kunnen aanvragen (de Aanvrager) zijn:

- a. natuurlijke personen;
- b. privaatrechtelijke rechtspersonen zonder winstoogmerk (vereniging, stichting).

2. Het stimuleren en financieel ondersteunen

- a. Het IJF bereikt haar doelstelling in beginsel door het verstrekken van financiële bijdragen (Donaties).
- b. Donaties worden in beginsel verstrekt voor investeringen in materiele zaken (gebruiksgoederen, geen verbruiksgoederen) die nodig zijn voor het starten of voortzetten van het initiatief/de activiteit van de Aanvrager (het Object).
- c. Het IJF kan dit oogmerk ook op andere manieren stimuleren, bijvoorbeeld door het nemen van (bestuurlijke) initiatieven.

3. Initiatieven en activiteiten

De initiatieven en activiteiten:

- a. moeten bijdragen aan de maatschappelijke samenhang in brede zin en/of de omgevingskwaliteit van de IJsselsteinse gemeenschap;
- b. kunnen zowel bestaand als nieuw zijn;
- c. zijn geen ondernemingsactiviteiten en hebben (dus) geen winstoogmerk;
- d. vallen niet onder de wettelijke en/of financiële verantwoordelijkheid van de overheid.

4. Met als oogmerk



- a. De Aanvrager heeft onvoldoende vrije geldmiddelen beschikbaar om het Object volledig zelf te financieren (vrije geldmiddelen: geldmiddelen die niet bestemd zijn voor de normale exploitatie van de Aanvrager).
- b. De investering is nodig om het initiatief/de activiteit van de grond te laten komen, voort te zetten of te verbeteren.
- c. De Donatie is niet bestemd voor het subsidiëren dan wel financieren van initiatieven en/of activiteiten en/of Objecten van derden.
- d. De Aanvrager mag de eigendom van het Object niet overdragen aan derden of door natrekking verliezen. In dat laatste geval dient de Aanvrager ter voorkoming daarvan vooraf een opstalrecht (of indien de overheid grondeigenaar is: een verklaring van eigendom) te hebben verkregen.
- e. Indien de Aanvrager het Object in het kader van haar initiatief/activiteit ter beschikking stelt aan derden (natuurlijke- of rechtspersonen) ten behoeve van het initiatief/de activiteit van die derden, dient de Aanvrager een vereniging te zijn waarvan deze derden lid zijn.

5. De maatschappelijke samenhang in brede zin

- a. Onder maatschappelijke samenhang in brede zin wordt verstaan:
de betrokkenheid van de inwoners van IJsselstein met de IJsselsteinse samenleving en met elkaar.
- b. De Aanvrager moet aannemelijk maken dat de maatschappelijke samenhang door het initiatief/de activiteit en het Object wordt behouden of verbeterd.

6. En/of de omgevingskwaliteit

- a. Onder omgevingskwaliteit wordt verstaan:
 - de aankleding/inrichting van de openbare ruimte;
en/of
 - natuur- of cultuurhistorische waarden.
- b. De Aanvrager moet aannemelijk maken dat de omgevingskwaliteit door het initiatief/de activiteit en het Object wordt behouden of verbeterd.

7. Van de IJsselsteinse gemeenschap

Het initiatief/de activiteit en het Object is gericht op en komt (grotendeels) ten goede aan de IJsselsteinse samenleving c.q. de inwoners van IJsselstein.

8. Het structureel versterken van

Indien een Donatie wordt aangevraagd voor iets anders dan een Object, moet de Aanvrager ook aannemelijk maken dat de Donatie ertoe leidt dat de maatschappelijke samenhang en/of de omgevingskwaliteit *structureel* wordt behouden of verbeterd.

Besluitvorming

Indien het bestuur van het IJF, gehoord het advies van de Raad van Advies van het IJF, van oordeel is dat aan de Criteria is voldaan, kan het bestuur van het IJF de aanvraag honoreren. Het bestuur van het IJF is daartoe echter niet verplicht. Met andere woorden: de Aanvrager heeft nimmer recht op toekenning van een Donatie. Zo kan het bestuur van het IJF ook een lager Donatie-bedrag toekennen



dan is aangevraagd. Ook kan het bestuur van het IJF om haar moverende redenen een aanvraag afwijzen, bijvoorbeeld omdat er al eerder een Donatie aan de Aanvrager is toegekend.



V Aanvraagprocedure en -beleid

A. Statutaire doelstelling IJsselsteinFonds (IJF)

Het IJF heeft ten doel het stimuleren en financieel ondersteunen van initiatieven en activiteiten, met als oogmerk het structureel versterken van de maatschappelijke samenhang in brede zin en de omgevingskwaliteit van de IJsselsteinse gemeenschap. Het IJF zal een kapitaal in stand houden teneinde met de opbrengsten daarvan uitkeringen te doen aan personen en instellingen die daarvoor in aanmerking komen.

B. Uitwerking statutaire doelstelling in toewijzingscriteria

De statutaire doelstelling van het IJF is uitgewerkt in criteria waaraan de aanvragen voor en de besluiten tot het verlenen van financiële ondersteuning door het IJF dienen te voldoen. Deze toewijzingscriteria (de Criteria) zijn als bijlage 1 aan dit document gevoegd.

C. Donatievoorwaarden

1. De initiatiefnemer (de Aanvrager) kan de aanvraag (de Aanvraag) voor een donatie (de Donatie) uitsluitend indienen via het op de website van het IJF ter beschikking gestelde aanvraagformulier (het Aanvraagformulier).
2. Bij het Aanvraagformulier dienen:
 - de meest recente jaarrekening (balans en resultatenrekening) van de Aanvrager, en
 - een begroting van de investering(en) in materiele zaken (gebruiksgoederen, geen verbruiksgoederen) (de Investering) die nodig zijn voor het starten of voortzetten van de activiteit van de Aanvrager (de Activiteit) als bijlagen te worden bijgevoegd.
3. De Donatie dient uitsluitend te worden besteed aan/ten behoeve van de in de Aanvraag vermelde Investering en Activiteit.
4. Indien de Aanvraag wordt gehonoreerd wordt op basis daarvan een voorlopige Donatie (Voorlopige Donatie) toegekend. De Voorlopige Donatie heeft een indicatief karakter. De Donatie wordt definitief vastgesteld (de Definitieve Donatie) nadat de Investering is gedaan en/of Activiteit is gestart en nadat het bestuur van het IJF (het Bestuur) heeft vastgesteld dat aan alle donatievoorwaarden is voldaan.
5. De Donatie wordt in beginsel betaald nadat de Definitieve Donatie is vastgesteld.
6. Met de toekenning van de voorlopige Donatie besluit het Bestuur tegelijkertijd tot de toekenning van een voorschot op de Voorlopige Donatie (het Voorschot), dat op verzoek van de Aanvrager kan worden uitbetaald voordat de Activiteit is gestart en de Definitieve Donatie is vastgesteld.
7. De Aanvrager is verplicht om, in overleg met het Bestuur:
 - a. mee te werken aan alle activiteiten waarbij de Donatie en/of het IJF in de publiciteit wordt gebracht;
 - b. het IJF als donateur te noemen bij publiciteit rond de Investering en/of Activiteit;



- c. bij de presentatie van de Investering en/of Activiteit de betrokkenheid van het IJF kenbaar te maken en het IJF de gelegenheid te geven haar betrokkenheid kenbaar te maken;
 - d. het Bestuur en de Raad van Advies van het IJF (de RvA) als gast uit te nodigen om bij (de presentatie van) de Investering en/of Activiteit aanwezig te zijn;
8. Uiterlijk 8 weken nadat de Investering is gedaan en/of de Activiteit is gestart dan wel heeft plaatsgevonden, verstrekt de Aanvrager aan het Bestuur een bewijs dat de Activiteit is gestart dan wel heeft plaatsgevonden alsmede de rekeningen/facturen en de kwitanties voor de Investering waarvoor de Voorlopige Donatie is verstrekt.
 9. Nadat het Bestuur de bewijzen, rekeningen en kwitanties heeft ontvangen, zal het Bestuur de Definitieve Donatie vaststellen.
 10. Het bedrag van de Definitieve Donatie is in beginsel gelijk aan het bedrag van de Voorlopige Donatie.
 11. Het Bestuur is echter gerechtigd het bedrag van de Definitieve Donatie lager vast te stellen dan het bedrag van de Voorlopige Donatie of het bedrag van de Definitieve Donatie vast te stellen op nihil indien:
 - a. de Aanvrager niet aan de onderhavige donatievoorwaarden of in de Voorlopige Donatie opgenomen aanvullende donatievoorwaarden heeft voldaan; of
 - b. de Investering en/of de Activiteit niet overeenkomstig de Aanvraag is uitgevoerd; of
 - c. uit de rekeningen blijkt dat het daadwerkelijk benodigde bedrag voor de Investering lager is dan het bedrag dat in de Voorlopige Donatie is vastgesteld.
 12. Indien uit de rekeningen en kwitanties blijkt dat het daadwerkelijk benodigde bedrag van de Investering hoger is dan het bedrag dat in de Voorlopige Donatie is vastgesteld zal dat geen aanleiding zijn om het bedrag van de Definitieve Donatie te verhogen.
 13. Indien het Bestuur de voorlopige beslissing neemt om de Definitieve Donatie vast te stellen op een lager bedrag dan de Voorlopige Donatie of op nihil, is de Aanvrager gerechtigd om, binnen 14 dagen nadat deze voorlopige beslissing schriftelijk aan de Aanvrager is medegedeeld, schriftelijk op deze voorlopige beslissing te reageren. Het Bestuur kan in dat geval, zonder daartoe te zijn verplicht, de Aanvrager uitnodigen om zijn standpunt mondeling toe te lichten.
 14. Het Bestuur maakt het bedrag van de Definitieve Donatie, verminderd met een eventueel verstrekt Voorschot, over op het bankrekeningnummer dat staat vermeld op het Aanvraagformulier.
 15. De Aanvrager is verplicht om op eerste verzoek van het Bestuur een eventueel Voorschot, voor zover dit meer bedraagt dan de Definitieve Donatie, terug te betalen aan het IJF.
 16. Definitieve beslissingen van het Bestuur staan onherroepelijk vast en worden door de Aanvrager gerespecteerd. Over een definitieve beslissing van het Bestuur kan niet worden gecorrespondeerd.
 17. Door indiening van de Aanvraag stemt de Aanvrager onvoorwaardelijk in met de onderhavige donatievoorwaarden en met alle aanvullende voorwaarden die het IJF aan een Voorlopige Donatie en/of een Voorschot en/of een Definitieve Donatie verbindt.

D. Aanvraagprocedure

1. Iedere aanvraagronde kan door de Aanvrager een Aanvraag worden ingediend bij het Bestuur.
2. De Aanvrager kan de Aanvraag uitsluitend indienen via het op de website van het IJF ter beschikking gestelde Aanvraagformulier.
3. Bij de Aanvraag dient in ieder geval de volgende informatie te worden bijgevoegd:



- a. een onderbouwde begroting van de Investering;
- b. de meest recente jaarcijfers van de Aanvrager (balans en resultatenrekening).
4. De Aanvrager ontvangt via de website van het IJF een e-mail met een ontvangstbevestiging van de Aanvraag.
5. Zodra de Aanvraag door het IJF is ontvangen controleert het Bestuur of:
 - a. de Aanvrager bij eerdere donaties van het IJF aan alle toentertijd gestelde voorwaarden heeft voldaan;
 - b. de Aanvraag aan alle formele vereisten voldoet en alle verplichte bijlagen bij de Aanvraag zijn gevoegd.
6. Indien de Aanvraag niet aan alle formele vereisten voldoet, verzoekt het Bestuur de Aanvrager om binnen een door het Bestuur gestelde termijn alsnog aan de formele eisen te voldoen.
7. Indien de Aanvrager:
 - a. bij een eerdere Donatie niet aan alle toentertijd gestelde voorwaarden heeft voldaan; of
 - b. na de door het Bestuur gestelde termijn niet aan de formele vereisten heeft voldaan;kan het Bestuur beslissen dat de Aanvraag definitief niet in behandeling wordt genomen.
8. De Aanvrager wordt door het Bestuur schriftelijk over deze definitieve beslissing geïnformeerd.
9. Indien het Bestuur beslist de Aanvraag in behandeling te nemen, plaatst het Bestuur de Aanvraag plus bijlagen op het intranet van het IJF (het Intranet).
10. Nadat de aanvraagronde is gesloten beoordeelt de RvA de geaccepteerde Aanvragen.
11. De RvA beoordeelt aan de hand van het Aanvraagformulier, de bijlagen bij het Aanvraagformulier en de additionele door de Aanvrager verstrekte informatie of de Aanvraag voldoet aan de Criteria.
12. Indien de RvA onvoldoende informatie heeft om tot een oordeel te komen, verzoekt zij de Aanvrager per ommegaande om aanvullende informatie en/of vergaart zij op eigen initiatief zelf aanvullende informatie.
13. Het advies van de RvA behelst het volgende:
 - a. de mate waarin de Aanvraag voldoet aan de Criteria;
 - b. de toe- of afwijzing van de Aanvraag;
 - c. het bedrag van de Donatie;
 - d. de prioriteit die aan de toegewezen Aanvragen in een aanvraagronde kan worden toegekend;
14. De RvA adviseert het Bestuur aan de hand van het standaard adviesformulier (het Adviesformulier).
15. De RvA plaatst het ingevulde Adviesformulier uiterlijk op de onderstaande data op het intranet van het IJF (het Intranet): de lenteronde: 1 juni, de zomerronde: 1 september; de herfstronde: 1 december en de winteronde 1 maart.
16. Het Aanvraagdossier op het Intranet bestaat uit:
 - a. het door de RvA ingevulde en door de voorzitter van de RvA ondertekende Adviesformulier;
 - b. het Aanvraagformulier;
 - c. alle bijlagen bij het Aanvraagformulier;
 - d. de door de Aanvrager verstrekte additionele informatie;
 - e. de door de RvA vergaarde additionele informatie;
 - f. kopieën van de met de Aanvrager gevoerde correspondentie.
17. Aan de hand van het Aanvraagdossier wordt in de bestuursvergadering van het IJF, in aanwezigheid van de voorzitter van de RvA of diens plaatsvervanger, op de Aanvraag beslist.
18. De bestuursvergadering van het IJF vindt uiterlijk op de volgende data plaats: de januarironde: 15 januari,



- de maartronde: 15 maart, de meironde: 15 mei, de julironde: 15 juli, de septemberronde: 15 september, de decemberronde: 15 december.
19. Het Bestuur kan als volgt beslissen:
 - a. de Aanvraag wordt toegewezen;
 - b. de Aanvraag wordt afgewezen;
 - c. de Aanvraag wordt voor nader advies teruggegeven aan de RvA.
 20. Indien de Aanvraag wordt toegewezen:
 - a. kent het Bestuur de Voorlopige Donatie toe;
 - b. formuleert het Bestuur de eventuele aanvullende donatievoorwaarden; en
 - c. stelt het Bestuur het Voorschot vast.
 21. De Aanvrager wordt uiterlijk één week nadat op de Aanvraag is beslist schriftelijk over de beslissing van het Bestuur geïnformeerd.
 22. De penningmeester van het Bestuur maakt het Voorschot in overleg met de Aanvrager over op het bankrekeningnummer dat staat vermeld op het Aanvraagformulier.
 18. Uiterlijk 8 weken nadat de Activiteit is gestart en/of de Investering heeft plaats gevonden, verstrekt de Aanvrager aan het Bestuur
 - a. een bewijs dat de Investering en/of Activiteit is gestart dan wel heeft plaatsgevonden
 - b. de rekeningen/facturen en de kwitanties voor de uitgaven waarvoor de Voorlopige Donatie is verstrekt.
 23. Het Bestuur oordeelt aan de hand van de ontvangen bescheiden of:
 - a. de Aanvrager aan alle donatievoorwaarden heeft voldaan;
 - b. de Investering en/of Activiteit ongewijzigd doorgang heeft gevonden;
 - c. het bedrag dat in de Voorlopige Donatie is vastgesteld niet hoger is dan het daadwerkelijk benodigde bedrag.
 24. Het Bestuur stelt in de bestuursvergadering de Definitieve Donatie vast.
 25. Het Bestuur kan als volgt beslissen:
 - a. de Definitieve Donatie is gelijk aan de Voorlopige Donatie;
 - b. de Definitieve Donatie is lager dan de Voorlopige Donatie en het betaalde Voorschot dient (gedeeltelijk) te worden terugbetaald;
 26. Indien de Definitieve Donatie lager is dan de Voorlopige Donatie wordt deze beslissing door het Bestuur als een voorlopige beslissing aan de Aanvrager medegedeeld en heeft de Aanvrager de mogelijkheid om hierop binnen 14 dagen na dagtekening van de beslissing schriftelijk te reageren. Het Bestuur kan in dat geval de Aanvrager uitnodigen om zijn standpunt mondeling toe te lichten.
 27. De Aanvrager wordt schriftelijk over de definitieve beslissing van het Bestuur geïnformeerd.
 28. Indien de Definitieve Donatie gelijk of lager is dan de Voorlopige Donatie maakt de penningmeester van het Bestuur het bedrag van de Definitieve Donatie, verminderd met het Voorschot, in overleg met de Aanvrager over op het bankrekeningnummer dat staat vermeld op het Aanvraagformulier.
 29. Indien een verstrekt Voorschot hoger is dan de Definitieve Donatie, vordert het Bestuur het teveel verstrekte Voorschot van de Aanvrager terug.

E. Aanvraagrondes

Per kalenderjaar heeft het IJF zes aanvraagrondes:



Ronde	Maanden	Onderzoek	Beslissing RvA
bestuur			
Januarironde	Oktober/November	December	Januari
Maartronde	December/Januari	Februari	Maart
Meironde	Februari/Maart	April	Mei
Julironde	April/Mei	Juni	Juli
Septemberronde	Juni/Juli	Augustus	September
Novemberronde	Augustus/September	Oktober	November



V Bijlagen



Bijlage 1 Huishoudelijk reglement IJF



HUISHOUELIJK REGLEMENT IJF

Artikel 1 **Reglement**

Met het onderhavige reglement (het Reglement) geeft het bestuur (het Bestuur) van het IJsselsteinFonds (het IJF) uitvoering aan het bepaalde van artikel 12 van de statuten van het IJF (de Statuten).

Artikel 2 **Samenstelling van het Bestuur**

- a. Ieder bestuurslid dient woonachtig te zijn in IJsselstein.
- b. Op grond van artikel 3 lid 2 van de Statuten benoemt het bestuur uit haar midden een voorzitter, een vice-voorzitter, een secretaris, een vice-secretaris, een penningmeester en een vice-penningmeester.
- c. De functie van vice-voorzitter kan worden gecombineerd met de functie van secretaris of van penningmeester.
- d. De functie van secretaris kan worden gecombineerd met de functie van penningmeester.

Artikel 3 **Voorzitter**

De voorzitter:

- leidt de vergaderingen van het Bestuur;
- bepaalt samen met de secretaris:
 - de datum, tijd, plaats en agenda van de bestuursvergaderingen;
 - het jaarlijkse vergaderschema;
- is, tezamen met de secretaris, verantwoordelijk voor het opstellen, onderhouden en naleving van het beleid en de regelgeving van het IJF;
- is verantwoordelijk voor het vastleggen in het intranet van de door hem gevoerde correspondentie;
- fungeert als coach en klankbord voor de andere bestuursleden en spreekt de bestuursleden desgewenst aan op hun functioneren;
- accordeert bij afwezigheid van de vice-penningmeester de door de penningmeester uitgevoerde betalingsopdrachten;
- onderhoudt de contacten met de leden van de Raad van Advies;
- vertegenwoordigt het Bestuur naar buiten toe.

Artikel 4 **Vice-voorzitter**

De vice-voorzitter:

- neemt bij afwezigheid van de voorzitter diens taken waar.

Artikel 5 **Secretaris**

De secretaris:



- bepaalt samen met de voorzitter de datum, tijd, plaats en agenda van de bestuursvergaderingen;
- bepaalt samen met de voorzitter het jaarlijkse vergaderschema;
- schrijft de bestuursvergaderingen uit;
- is verantwoordelijk voor:
 - de vastlegging van de besluiten- en actielijst;
 - het vastleggen in het intranet van de donatieaanvragen, de vergaderstukken, waaronder de agenda en de besluiten- en actielijst en alle overige interne stukken, voor zover niet belegd bij andere bestuursleden;
 - het opstellen, onderhouden en naleving van het beleid en de regelgeving van het IJF;
 - de publicatie van het beleid en de regelgeving van het IJF op de website en het intranet van het IJF;
 - De corporate housekeeping van het IJF.

Artikel 6 Vice-secretaris

De vice-secretaris:

- voert namens het Bestuur de correspondentie met derden;
- voert de correspondentie inzake de toegewezen Verassings-donatieaanvragen;
- is verantwoordelijk voor:
 - de publiciteit en berichtgeving door en over het IJF;
 - het functioneren en de inhoud van de website en de Facebookpagina van het IJF;
 - het vastleggen in het intranet van de door hem gevoerde correspondentie, waaronder de donatieafwijzingen;
- ondersteunt desgevraagd de secretaris bij de uitoefening van zijn taken;
- neemt bij afwezigheid van de secretaris zijn taken waar;

Artikel 7 Penningmeester

De penningmeester:

- voert de boekhouding van het IJF;
- is verantwoordelijk voor:
 - het financiële beleid van het IJF;
 - de aanstelling van en de contacten met de accountant
 - het opstellen en controleren van de jaarrekening;
 - de uitvoering van de betalingen door het IJF;
 - het vastleggen in het intranet van de door hem gevoerde correspondentie, de jaarrekening en alle overige financiële gegevens;
- is, tezamen met de vice-penningmeester, verantwoordelijk voor:
 - de aanstelling van en de contacten met de banken en de vermogensbeheerder;
 - het beleggingsbeleid van het IJF en de uitvoering daarvan.
- is verantwoordelijk voor het beheer c.q. het functioneren van het intranet van het IJF;



Artikel 8 Vice-penningmeester

De vice-penningmeester:

- is, tezamen met de penningmeester, verantwoordelijk voor:
 - de aanstelling van en de contacten met de banken en de vermogensbeheerder;
 - het beleggingsbeleid van het IJF en de uitvoering daarvan.
- voert de correspondentie inzake de donatieaanvragen en de verantwoording van de Verrassing-donaties;
- is verantwoordelijk voor:
 - de controle op de correcte uitvoering van de activiteiten en de (financiële) verantwoording daarvan van de donatieontvangers;
 - een eventuele terugvordering van teveel of ten onterechte betaalde donaties;
 - het vastleggen in het intranet van de door hem gevoerde correspondentie inzake de toegekende donaties;
- ondersteunt desgevraagd de penningmeester bij de uitoefening van zijn taken;
- accordeert de door de penningmeester uitgevoerde betalingsopdrachten;
- neemt bij afwezigheid van de penningmeester zijn taken waar;

Artikel 9 Onkostenvergoeding

- a. Op grond van het bepaalde in artikel 3 lid 5 van de Statuten heeft een lid van het Bestuur recht op een maandelijkse onkostenvergoeding, welke nader door het Bestuur wordt vastgesteld.
- b. De onkostenvergoeding wordt iedere maand uitbetaald.

Artikel 10 Gedragsregels

- a. Een lid van het Bestuur voert de aan hem toebedeelde taken en bevoegdheden nauwgezet en plichtsgetrouw uit.
- b. Een lid van het Bestuur vermijdt iedere belangenverstremeling evenals de schijn daarvan.
- c. Een lid van het Bestuur doet aan de secretaris op ieder moment opgave van al zijn lidmaatschappen van en/of nevenfuncties bij IJsselsteinse organisaties.
- d. Een lid van het Bestuur onthoudt zich van de beraadslagingen door het Bestuur en stemming binnen het Bestuur over een donatieaanvraag waarbij hij, zijn partner, of zijn kind via een lidmaatschap van of (neven)functie bij de aanvrager is betrokken, betrokken is geweest, of betrokken zal worden, indien de Raad van Advies afwijzend over deze aanvraag adviseert.
- e. Een lid van het Bestuur onthoudt zich van enige uitspraak over de mogelijke uitkomst van een in te dienen of ingediende donatieaanvraag.
- f. Al hetgeen een lid van het Bestuur uit hoofde van zijn functie ter kennis komt is vertrouwelijk en is hij verplicht geheim te houden.

Artikel 11 Benoeming, schorsing en ontslag van het Bestuur

- a. Op grond van artikel 3 lid 1 van de Statuten wordt een lid van het Bestuur benoemd en geschorst door het Bestuur.
- b. Op grond van artikel 3 lid 3 van de Statuten worden de leden van het Bestuur benoemd voor onbepaalde tijd.
- c. Op grond van artikel 7 lid 4 van de Statuten worden de leden van het Bestuur ontslagen door de gezamenlijke overige bestuurders.



- d. De gezamenlijke overige bestuurders ontslaan een lid van het Bestuur in geval:
- het lid niet langer in IJsselstein woonachtig is;
 - het lid onder curatele is gesteld;
 - aan het lid surseance van betaling is verleend;
 - het lid in staat van faillissement verkeert;
 - het lid is toegelaten tot de schuldsaneringsregeling;
 - het Bestuur van oordeel is dat het lid onvoldoende functioneert;
 - het Bestuur van oordeel is dat het lid in strijd met de gedragsregels handelt.



Bijlage 2 Reglement RvA



REGLEMENT RAAD VAN ADVIES IJSSELSTEINFONDS

Artikel 1 Raad van Advies

- a. Op grond van artikel 9 lid 1 van de statuten (Statuten) van de Stichting IJsselsteinFonds (IJF) is het bestuur van het IJF (het Bestuur) bevoegd een Raad van Advies (RvA) in te stellen, bestaande uit minimaal vijf natuurlijke personen.
- b. Op grond van artikel 9 lid 4 van de Statuten is het Bestuur bevoegd tot opheffing van de RvA.

Artikel 2 Reglement

- a. Op grond van artikel 9 lid 8 van de Statuten kan het Bestuur aan de Raad van Advies taken en bevoegdheden toekennen middels een door het Bestuur vast te stellen reglement (het Reglement).
- b. Het Reglement mag niet in strijd zijn met de Statuten.
- c. Met het onderhavige reglement wordt uitvoering gegeven aan artikel 9 lid 8 van de Statuten.

Artikel 3 Samenstelling van de RvA

- a. De RvA kent ten minste 3 leden.
- b. Een lid van de RvA dient woonachtig te zijn in IJsselstein.
- c. De samenstelling van de RvA dient een goede afspiegeling te zijn van de IJsselsteinse samenleving.
- d. De RvA heeft een voorzitter en een secretaris.
- e. De voorzitter van de RvA:
 - vertegenwoordigt op uitnodiging van het Bestuur de RvA in de vergaderingen van het Bestuur;
 - coördineert en verdeelt de taken en werkzaamheden binnen de RvA;
 - is eindverantwoordelijk voor de taakvervulling van de RvA;
 - schrijft de vergaderingen van de RvA uit;
 - leidt de vergaderingen van de RvA.
- f. De secretaris van de RvA:
 - is verantwoordelijk voor de administratieve afhandeling van de subsidieaanvragen (de Aanvraag) en de adviezen van het RvA met betrekking tot de Aanvraag;
 - stelt in overleg met de voorzitter de agenda op;
 - notuleert de vergaderingen van de RvA.

Artikel 4 Taken en bevoegdheden RvA

- a. Op grond van artikel 9 lid 8 van de Statuten heeft de RvA tot taak het gevraagd en ongevraagd adviseren van het Bestuur betreffende de toe te kennen uitkeringen.
- b. Hiertoe heeft de RvA de volgende taken:
 - het behandelen van de Aanvraag overeenkomstig de "Aanvraagprocedure en -Beleid IJF", zoals vastgesteld door het Bestuur (de Procedure);
 - het adviseren van het Bestuur over de Aanvraag overeenkomstig de Procedure;
- c. Hiertoe heeft de RvA de volgende bevoegdheden:
 - de bevoegdheden zoals beschreven in de Procedure;



- toegang tot het intranet van het IJF.

Artikel 5 Onkostenvergoeding

Een lid van de RvA heeft recht op een maandelijkse onkostenvergoeding, welke nader door het Bestuur wordt vastgesteld.

Artikel 6 Gedragsregels

- g. Een lid van de RvA voert de taken en bevoegdheden van de RvA nauwgezet en plichtsgetrouw uit.
- h. Een lid van de RvA vermijdt iedere belangenverstrengeling evenals de schijn daarvan.
- i. Een lid van de RvA doet aan de secretaris van het Bestuur op ieder moment opgave van al zijn lidmaatschappen van en/of nevenfuncties bij IJsselsteinse organisaties.
- j. Een lid van de RvA onthoudt zich van de beraadslagingen door de RvA en stemming binnen de RvA over een Aanvraag waarbij hij via een lidmaatschap van of (neven)functie bij de aanvrager is betrokken.
- k. Een lid van de RvA onthoudt zich van enige uitspraak over de mogelijke uitkomst van een in te dienen of ingediende Aanvraag.
- l. Al hetgeen een lid van de RvA uit hoofde van zijn functie ter kennis komt is vertrouwelijk en is hij verplicht geheim te houden.

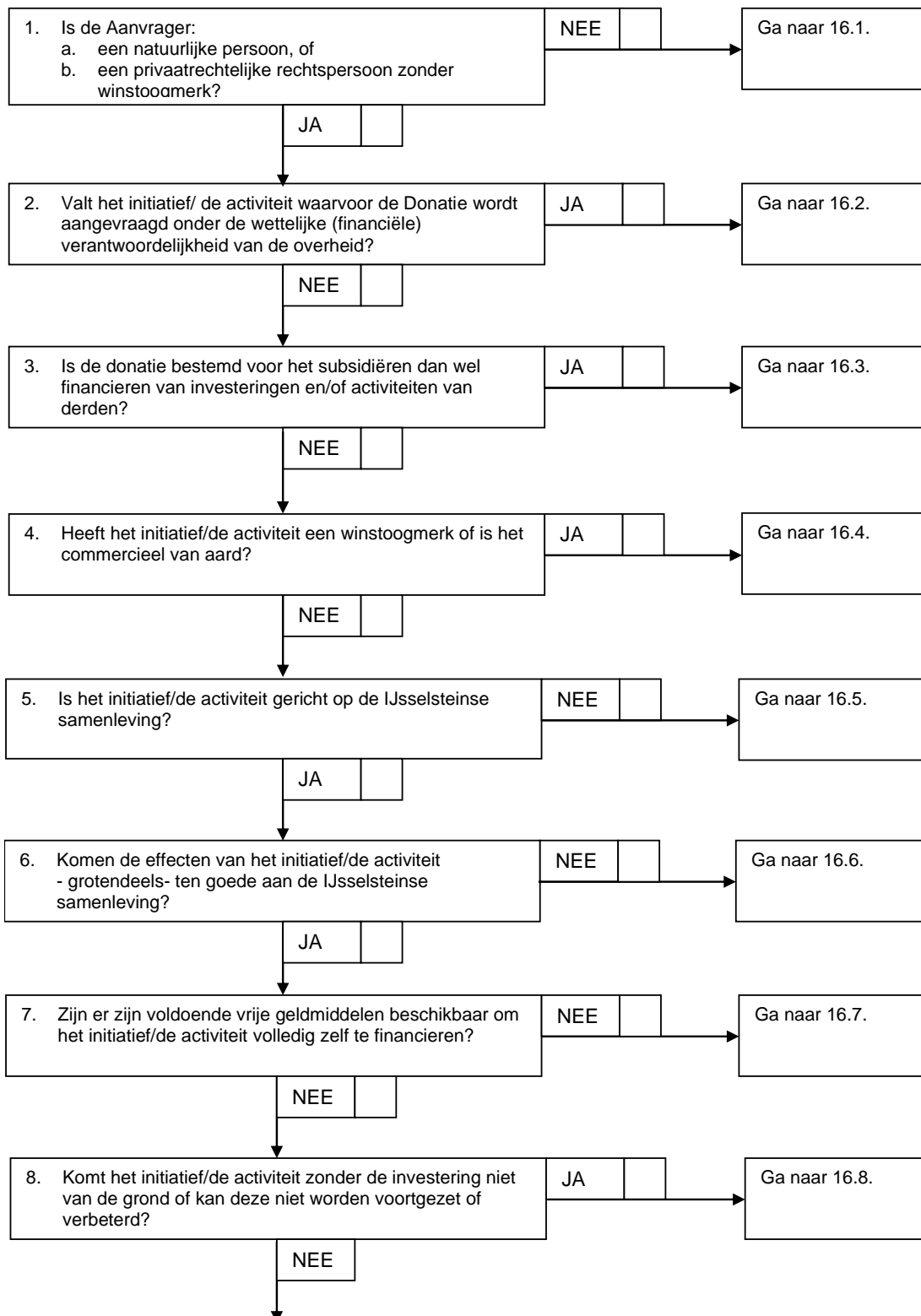
Artikel 7 Benoeming, beoordeling en ontslag van de RvA

- e. Op grond van artikel 9 lid 3 van de Statuten worden de leden van de RvA benoemd en ontslagen door het Bestuur.
- f. Op grond van artikel 9 lid 2 van de Statuten worden de leden van de RvA benoemd voor onbepaalde tijd.
- g. Op grond van artikel 9 lid 5 van de Statuten worden de voorzitter en de secretaris benoemd door het Bestuur.
- h. Het Bestuur voert periodiek een voortgangsgesprek met ieder lid van de RvA.
- i. Het Bestuur ontslaat een lid van de RvA, een lid uit de functie van voorzitter of een lid uit de functie van secretaris in geval:
 - het lid niet langer in IJsselstein woonachtig is;
 - het lid onder curatele is gesteld;
 - aan het lid surseance van betaling is verleend;
 - het lid in staat van faillissement verkeert;
 - het lid is toegelaten tot de schuldsaneringsregeling;
 - het Bestuur van oordeel is dat het lid onvoldoende functioneert;
 - het Bestuur van oordeel is dat het lid in strijd met de gedragsregels handelt;
 - het Bestuur van oordeel is dat het ontslag in het belang is van de (brede) samenstelling en/of het functioneren van de RvA.

Bijlage 3 Adviesformulier RvA



BEOORDELING AANVRAAG





7. Wordt de maatschappelijke samenhang en/of de omgevingskwaliteit door het initiatief/de activiteit en de Donatie behouden of verbeterd?	NEE	<input type="checkbox"/>	→ Ga naar 16.9
↓	JA	<input type="checkbox"/>	
8. Wordt de Donatie gebruikt voor investeringen in materiele zaken (gebruiksgoederen, geen verbruiksgoederen)?	NEE	<input type="checkbox"/>	→ Ga naar 12.
↓	JA	<input type="checkbox"/>	
9. Leidt de Donatie ertoe dat de maatschappelijke samenhang en/of de omgevingskwaliteit <i>structureel</i> wordt behouden of verbeterd?	NEE	<input type="checkbox"/>	→ Ga naar 16.10
↓	JA	<input type="checkbox"/>	
10. De Raad van Advies adviseert het bestuur van het RCF om de Aanvraag toe te wijzen.			
↓			
13. Het bedrag van de gevraagde Donatie bedraagt : EUR _____			
14. Het bedrag van de geadviseerde Donatie bedraagt : EUR _____			
15. TOELICHTING OP VRAAG 5, 6, 9, 11: Waaruit blijkt dat:			
a. het initiatief/de activiteit en de Donatie tot gevolg heeft dat de maatschappelijke samenhang en/of de omgevingskwaliteit wordt behouden of verbeterd?			
b. indien er niet wordt geïnvesteerd in een gebruiksgoed, de Donatie ertoe leidt dat de maatschappelijke samenhang en/of de omgevingskwaliteit structureel wordt behouden of verbeterd?			
c. het initiatief/de activiteit gericht is op de IJsselsteinse samenleving?			
d. de effecten van het initiatief/de activiteit -grotendeels- ten goede komen aan de IJsselsteinse samenleving?			



13. De Raad van Advies adviseert het bestuur van het RCF om de Aanvraag **af te wijzen**, omdat:
- 16.1 de Aanvrager geen natuurlijke persoon of privaatrechtelijke rechtspersoon zonder winstoogmerk is.
 - 16.2 het initiatief/ de activiteit waarvoor de Donatie wordt aangevraagd onder de wettelijke (financiële) verantwoordelijkheid van de overheid valt.
 - 16.3 de Donatie bestemd is voor het subsidiëren dan wel financieren van investeringen en/of activiteiten van derden.
 - 16.4 de activiteit een winstoogmerk heeft of commercieel van aard is.
 - 16.5 het initiatief/de activiteit niet gericht is op de IJsselsteinse samenleving
 - 16.6 de effecten van het initiatief/de activiteit komen niet grotendeels ten goede aan de IJsselsteinse samenleving.
 - 16.7 er voldoende vrije geldmiddelen beschikbaar zijn om het initiatief/de activiteit volledig zelf te financieren.
 - 16.8 het initiatief/de activiteit ook zonder de investering van de grond kan komen of kan worden voortgezet of verbeterd.
 - 16.9 de maatschappelijke samenhang en/of de omgevingskwaliteit door het initiatief/de activiteit en de Donatie niet wordt behouden of verbeterd.
 - 16.10 de Donatie er niet toe leidt dat de maatschappelijke samenhang en/of de omgevingskwaliteit *structureel* wordt behouden of verbeterd.

IJsselstein, - - 20

namens de Raad van Advies,

R. Bloemheuvel
Voorzitter Raad van Advies